

# El turista que visita Terres de l'Ebre genera una despesa de 206 euros i fa una estada mitjana de 8 dies

(08.2.2008)

El turista que visita Terres de l'Ebre genera una despesa de 206 euros i fa una estada mitjana de 8 dies. Aquest és un dels resultats del primer informe elaborat per l'Antena Territorial de l'Observatori de Turisme de Catalunya a les Terres de l'Ebre a partir de l'estudi realitzat per la Universitat Rovira i Virgili (URV), que ha avançat aquest divendres el conseller Josep Huguet, en la seva visita a Terres de l'Ebre.

El conseller ha assenyalat que aquesta primera aproximació que ens facilita l'estudi sobre el perfil del turista que visita Terres de l'Ebre ***“aporta dades positives”*** indica que ***“tenim un perfil de turisme familiar que s'adapta perfectament amb l'oferta turística de la zona, una tipologia de turista que es complementa perfectament amb un actiu turístic com és la navegació fluvial pel riu Ebre”***. A més el conseller ha explicat que aquest estudi ***“ens dóna pistes sobre l'orientació turística que cal que adopti el sector”***, ha assenyalat que ***“s'ha de potenciar un turisme d'oci i actiu i apostar per activitats complementaries”***. En aquests sentit el conseller Josep Huguet ha assegurat que és conscient que el sector esta fent esforços, ***“a la zona s'està creant més i nova oferta allotjament”***.

Segons aquest estudi —realitzat de l'1 de juliol al 30 de setembre de 2007—, el perfil de turista que visita Terres de l'Ebre té entre 35 i 55 anys, és principalment català, es trasllada fins al lloc de vacances majoritàriament en cotxe i ve atret per la platja, la natura i la cultura.

Per primera vegada, Terres de l'Ebre disposa d'una eina per a l'anàlisi específic d'aquesta zona. Es tracta d'una prova pilot que servirà com a punt de partida per a l'elaboració de propers estudis adreçats a conèixer la demanda turística de zones concretes, com el Parc Natural del Delta, iniciativa prevista a la Carta de Turisme Sostenible i demanda del turisme fluvial.

L'estudi s'ha realitzat en el període de l'1 de juliol al 30 de setembre de 2007 (plena temporada d'estiu) mitjançant enquesta a turistes allotjats en establiments turístics de Terres de l'Ebre dels municipis de: Alcanar, Ametlla de Mar, l'Ampolla, Arnes, Horta de Sant Joan, Deltebre, Poblenou del Delta, Riba-roja d'Ebre, Sant Carles de la Ràpita i Tortosa.

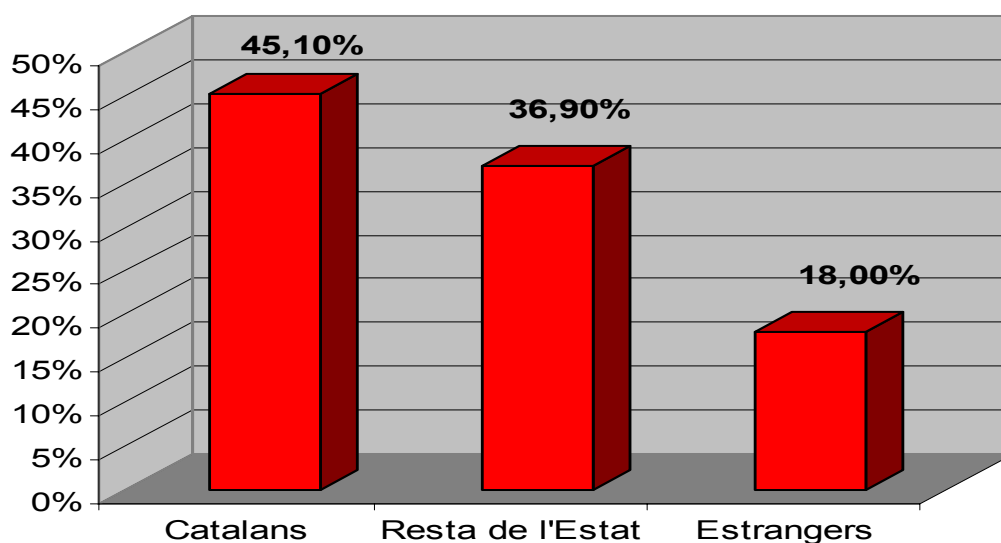
## L'informe: Característiques de la demanda turística a Terres de l'Ebre

### ✓ Grups d'edat

Els resultats assenyalen un turisme bàsicament familiar (el 43% a la franja de 35 a 44 anys i un 21,8% de 45 a 55 anys) seguit de la franja d'edat entre 25 i 34 anys (16,8%) i de la franja de 55 a 64 anys (7,3%).

### ✓ Origen dels turistes

Pel que fa a l'origen dels turistes que visiten Terres de l'Ebre, el 45,1% són catalans, el 36,9% provenen de la resta Estat espanyol i un 18% són estrangers.



De l'Estat espanyol, els turistes provenen principalment d'Aragó (8,2%) País Valencià (7,8%) i Madrid (9,5%). Pel que fa al mercat estranger, (un 18%) destaquen, amb diferència, els procedents de França (11,2%). Darrere se situen els turistes procedents d'Holanda (1,9%), Bèlgica (1,9%). Després Regne Unit (0,7%) i Alemanya (0,7%).

### ✓ Motivació del viatge

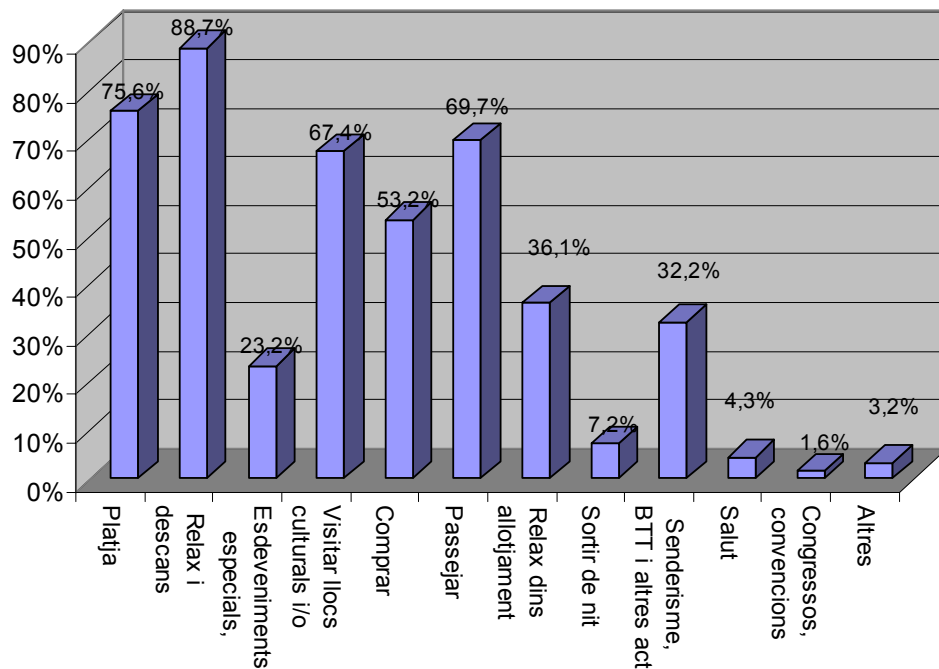
Analitzant la motivació principal de la visita, la platja és un important reclam — representa el 41,5%— seguit de la natura, amb el 15,4%, i la cultura, amb el 7,9%. També és remarcable l'esport com a una de les motivacions del turista que viatja a Terres de l'Ebre, ja que representa la realització d'alguna activitat esportiva representa el principal de motiu per al 3,2% dels enquestats.

Així mateix, destaca el grau de fidelització: un 10,4% dels turistes que visita les Terres de l'Ebre ho fa habitualment, i la té com a destinació de vacances estivals.

### ✓ Principals activitats realitzades durant el viatge

Pel que fa les principals activitats realitzades pels turistes durant el viatge, destaca àmpliament el relax i el descans (88%), seguit de la platja (75,6%), passejar (un 69,7%), visitar llocs culturals (un 67,4%) i comprar (53,2%).

**Activitats realitzades durant el viatge**



### ✓ Despesa

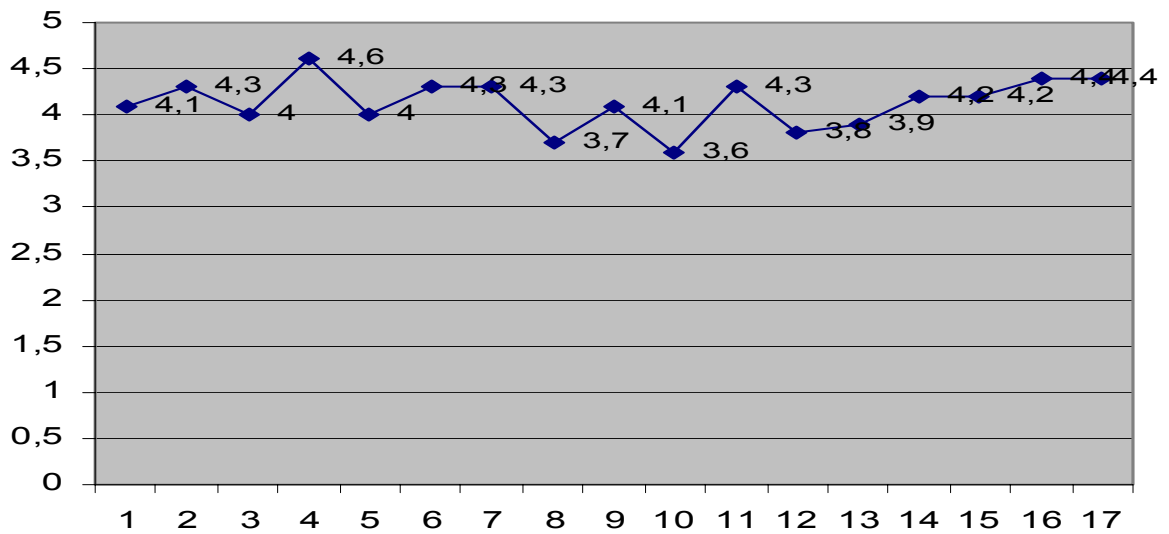
Així mateix, l'estudi assenjala que el turista que visita les Terres de l'Ebre genera una despesa de 206 euros (de l'anomenat "pocket money") i que fa estades de 8 nits, de mitjana.

### ✓ Valoració del viatge

L'estudi també analitza la valoració que els turistes en fan del viatge o de la seva experiència al municipi. Així, en una escala de l'1 al 5, la valoració de la satisfacció general és d'un 4,4.

L'aspecte millor valorat és l'amabilitat de la gent (4,6); l'ambient natural (4,3%); la relació qualitat-preu (4,4), els restaurants un 4,3. Un dels aspectes menys valorats és sobre l'oferta d'entreteniment i vida nocturna.

## Valoració del viatge



- 1.- Neteja de les àrees públiques
- 2.- Seguretat
- 3.- Serveis de salut
- 4.- Amabilitat de la gent**
- 5.- Equipament de l'aeroport
- 6.- Serveis d'allotjament
- 7.- Restaurants
- 8.- Transports públics
- 9.- Facilitats per als vianants
- 10.- Entreteniment i vida nocturna**
- 11.- Ambient natural
- 12.- Neteja de les platges i el mar
- 13.- Equipaments de les platges
- 14.- Recursos arqueològics i històrics
- 15.- Senyalització
- 16.- Relació qualitat/preu
- 17.- Grau de satisfacció general