



**Estudi de l'absentisme per
incapacitat temporal als
departaments de la Generalitat de
Catalunya. Any 2006**



**Subdirecció General de Polítiques
Socials, Prevenció i Salut Laboral**

Sumari

- 1. Introducció**
- 2. Índex d'incidència**
- 3. Índex de prevalença**
- 4. Índex d'absentisme**
 - 4.1. Total de dies laborables i dies perdut per incapacitat temporal**
- 5. Durada mitjana de les altes**
- 6. Durada mitjana de les baixes per treballador/a actiu/va**
- 7. Índex de freqüència**
- 8. Conclusions**

1 Introducció

Des de l'any 2002, la Direcció General de Funció Pública ha estat treballant amb un programa per tal de conèixer l'absentisme per incapacitat temporal (IT) existent en l'Administració de la Generalitat de Catalunya.

Aquest programa extreu les dades del programa GIP-SIP, les quals són necessàries per tal d'obtenir una sèrie d'índexs que orientaran sobre l'absentisme en l'Administració de la Generalitat de Catalunya.

Tot i que aquest programa funciona, com ja s'ha comentat, des de l'any 2002, l'estudi comparatiu que a continuació es mostrarà pertany als anys 2004-2006. La justificació d'aquest anàlisi rau en què les dades obtingudes al llarg de l'any 2003 no han pogut rebre el tractament tècnic i estadístic necessari donades les diverses reestructuracions que han viscut alguns dels Departaments avaluats. Per aquest motiu, els resultats de les mateixes no són prou representatius.

L'objectiu de la recollida d'aquestes dades és poder actuar davant l'absentisme per IT per tal de disminuir les baixes per incapacitat temporal i la seva durada i, per complir aquesta fita, el 29 de setembre de 2004 es va signar un conveni amb l'Institut Català d'Avaluacions Mèdiques (ICAM) a fi i efecte que els departaments de l'Administració de la Generalitat de Catalunya poguessin adreçar-hi aquells/es treballadors/res que consideressin convenient per a la revisió dels motius de la seva incapacitat temporal. Aquest conveni es va fer efectiu a partir del segon quadrimestre de l'any 2005.

En l'aplicació d'aquest conveni l'ICAM fa els reconeixements i avalua els treballadors/es acollits/des al règim general de la Seguretat Social al servei de l'Administració de la Generalitat de Catalunya en situació d'incapacitat temporal per contingències comunes i, periòdicament, tramet a la Direcció General de Funció Pública una relació dels casos avaluats amb els resultats de les resolucions acordades.

D'acord amb la instrucció 1/2004, de 18 d'octubre, sobre l'aplicació del sistema d'avaluació i seguiment de la incapacitat temporal del personal subjecte al Règim General de la Seguretat Social al servei de l'Administració de la Generalitat, les peticions d'avaluació mèdica s'han limitat, en una primera fase, als següents supòsits: els treballadors/res que acumulin un mínim de tres baixes l'any de més d'una setmana de durada, o bé, els que presentin una incapacitat de llarga durada, a partir de 180 dies de baixa.

En l'estudi que seguidament es presenta s'ha de tenir en compte que respecte l'Institut Català de la Salut (ICS), no s'han pogut comparar les dades de l'any 2004, ja que aquest any es van recollir només fins el mes d'octubre, donat que posteriorment es va produir una incidència tècnica en la seva base de dades que va impedir la seva explotació. També s'ha de destacar que la majoria de treballadors/res de l'ICS tenen una relació laboral de tipus estatutari, no comparable amb la relació de funcionaris i laborals.

Finalment cal recordar que la base de dades del GIP-SIP, és una base activa, cosa que implica que la seva actualització constant per part de les unitats de personal dels departaments pot modificar les dades. A efectes d'aquest estudi les dades van ser recollides en data 2 d'abril de 2007.

Llegenda amb els codis establerts per a cada departament. Any 2006

Departaments	Codificació
Departament d'Agricultura Ramaderia i Pesca	ARP
Departament de Benestar i Família	BEF
Departament de Cultura	CLT
Departament d'Economia i Finances	ECF
Departament d'Educació	EDC
Departament de Governació i Administracions Públiques	GAP
Institut Català de la Salut	ICS
Departament d'Interior	INT
Departament de Justícia	JUS
Departament de Medi Ambient i Habitatge	MAH
Departament de Presidència	PRE
Departament de Política Territorial i Obres Públiques	PTO
Departament de Salut i Servei Català de la Salut	SLT
Departament de Treball i Indústria	TRI

2 Índex d'incidència (TI)

$$TI = \frac{\text{nombre de episodis nous d'absentisme}}{\text{nombre de persones actives}} \times 100$$

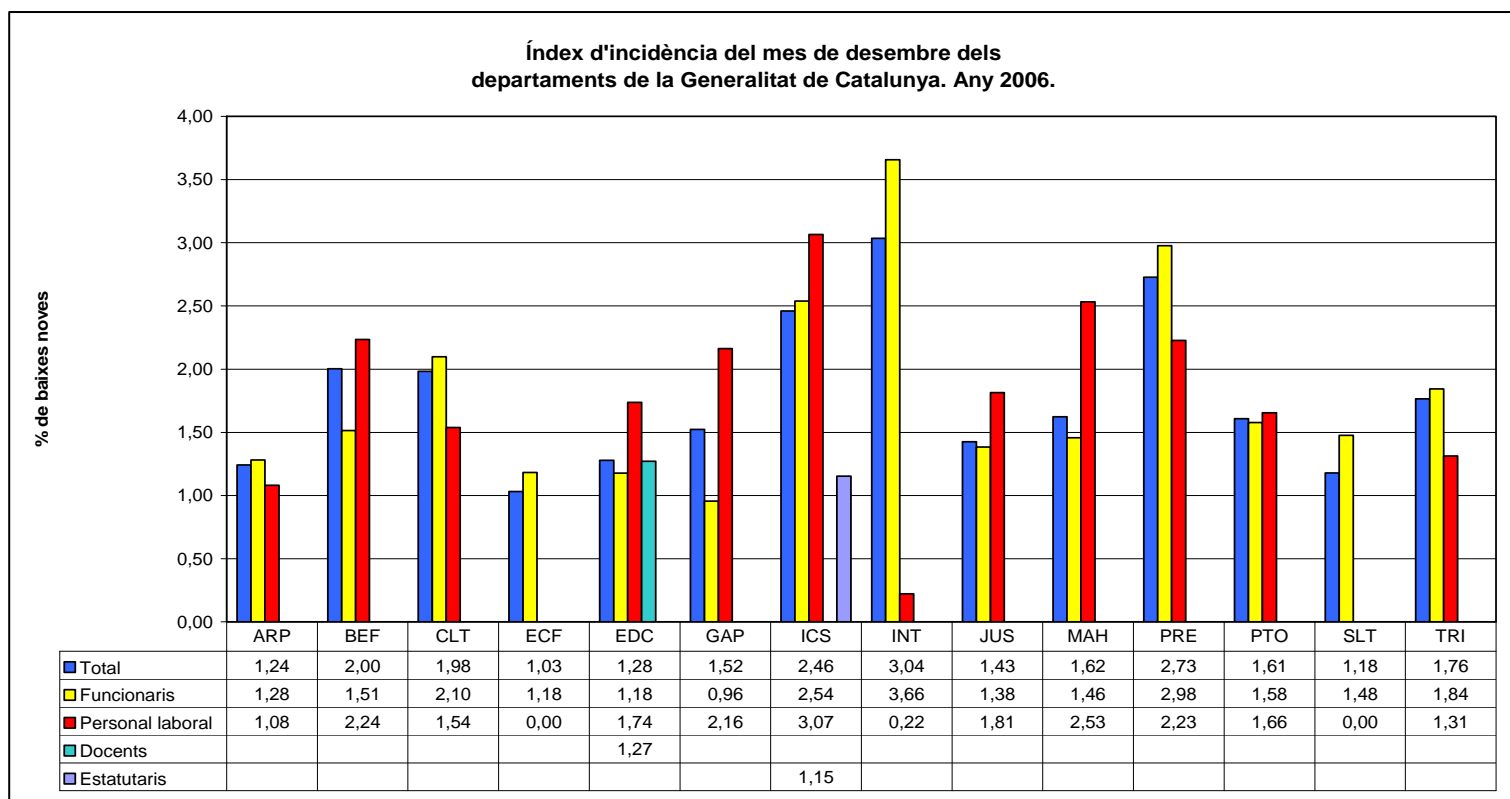
És l'índex mensual de baixes noves. En ser un índex mensual, hem agafat les dades dels mesos de desembre per tenir una idea de com ha estat l'evolució.

Un increment d'aquest índex significa que ha augmentat el percentatge d'episodis nous d'absentisme per persones actives.

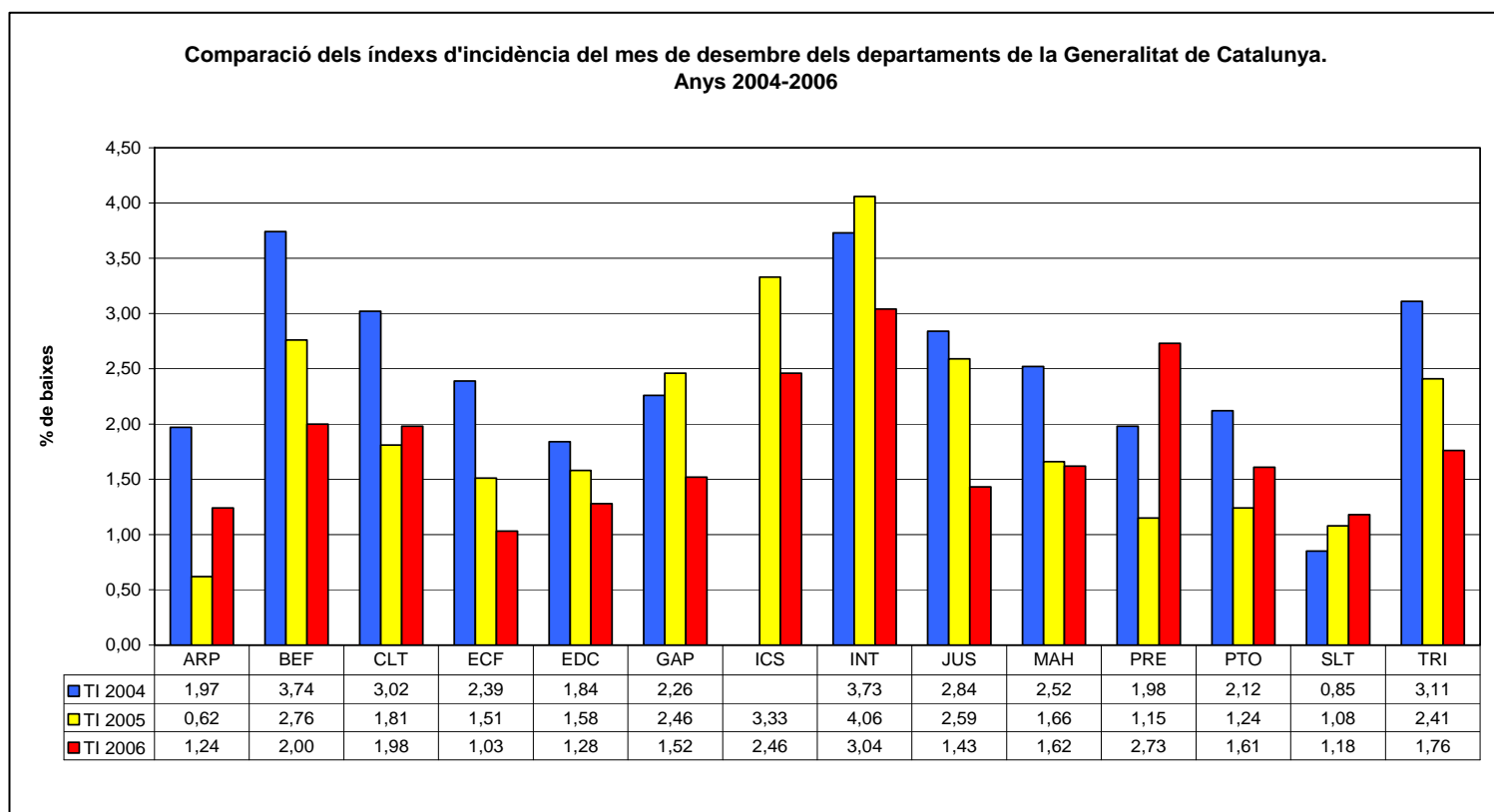
Els col·lectius amb un nombre molt baix de persones actives són susceptibles de tenir tant valors molt baixos o nuls com valors molt elevats.

L'evolució de l'índex d'incidència de la Generalitat de Catalunya ha estat positiva. Aquest any ha baixat situant-se en 1,78 (per cada mil persones actives hi ha 18 episodis d'absentisme). A l'any 2004 aquest índex era de 2,85 i a l'any 2005 de 2,37.

Gràfic 1



Gràfic 2



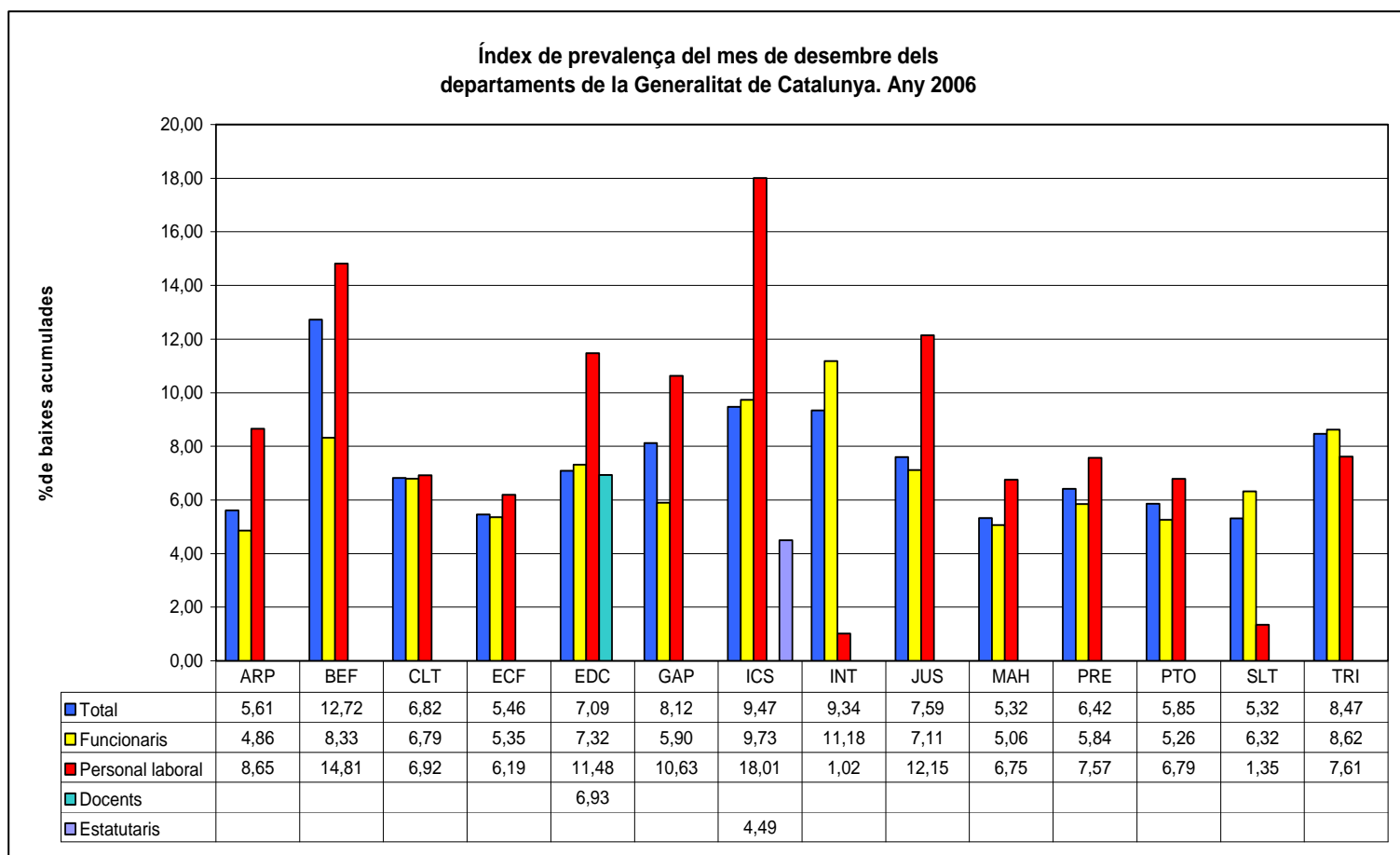
3 Índex de prevalença (IP)

$$IP = \frac{\text{nombre de episodis d'absentisme pendents d'alta l'últim dia de mes}}{\text{nombre de persones actives}} \times 100$$

Indica les baixes que hi ha en un moment determinat (tant antigues com noves). En aquest cas, també s'han agafat les dades de l'últim mes de l'any per tal d'observar quina ha estat l'evolució. Són susceptibles de tenir tant valors molt baixos o nuls com valors molt elevats, els col·lectius amb un nombre molt baix de persones actives.

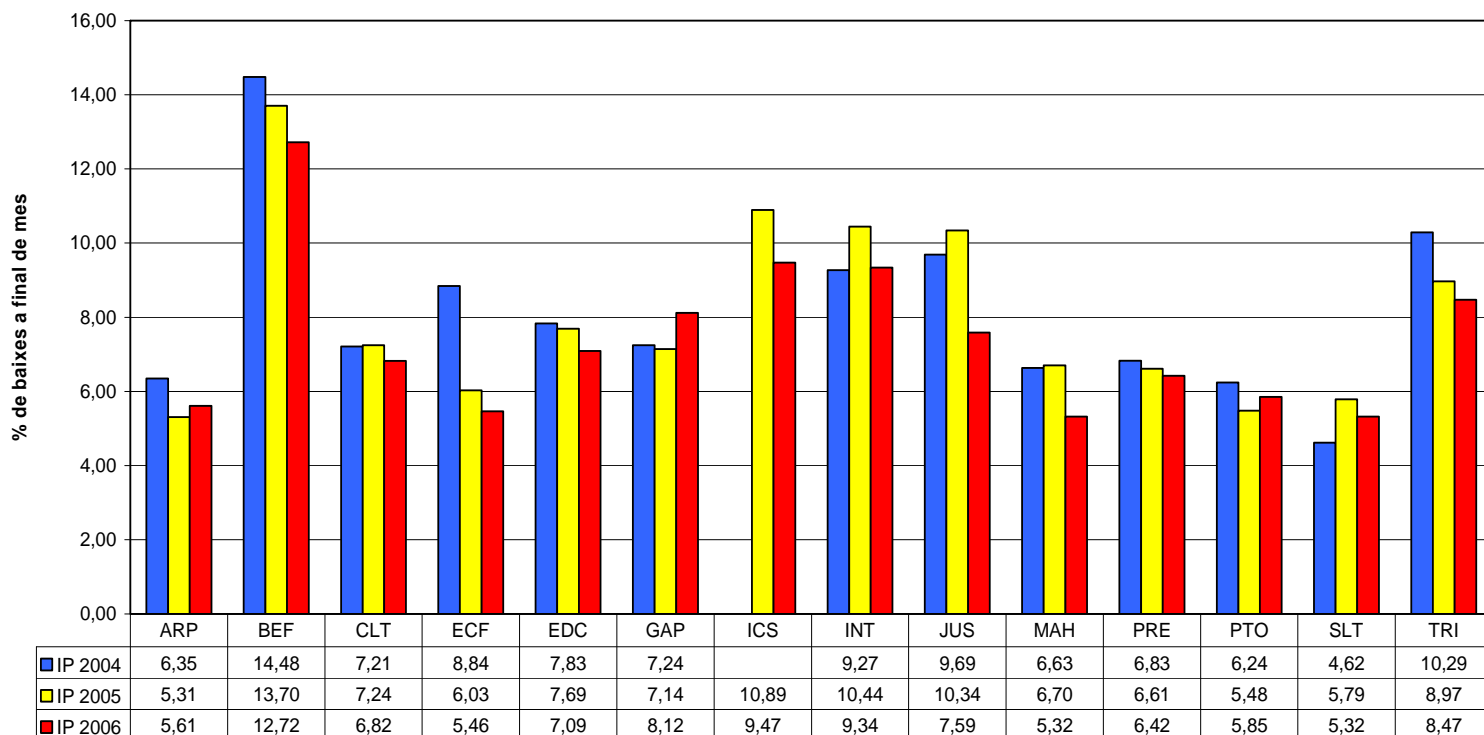
L'índex de prevalença mitjà de la Generalitat de Catalunya també ha evolucionat positivament aquest any i ha passat de 11,79 l'any 2005 a 7,40 l'any 2006. (L'any 2004 aquest índex va ser de 7,73).

Gràfic 3



Gràfic 4

Comparació dels índexs de prevalença del mes de desembre dels departaments de la Generalitat de Catalunya.
 Anys 2004-2006



4 Índex d'absentisme (IA)

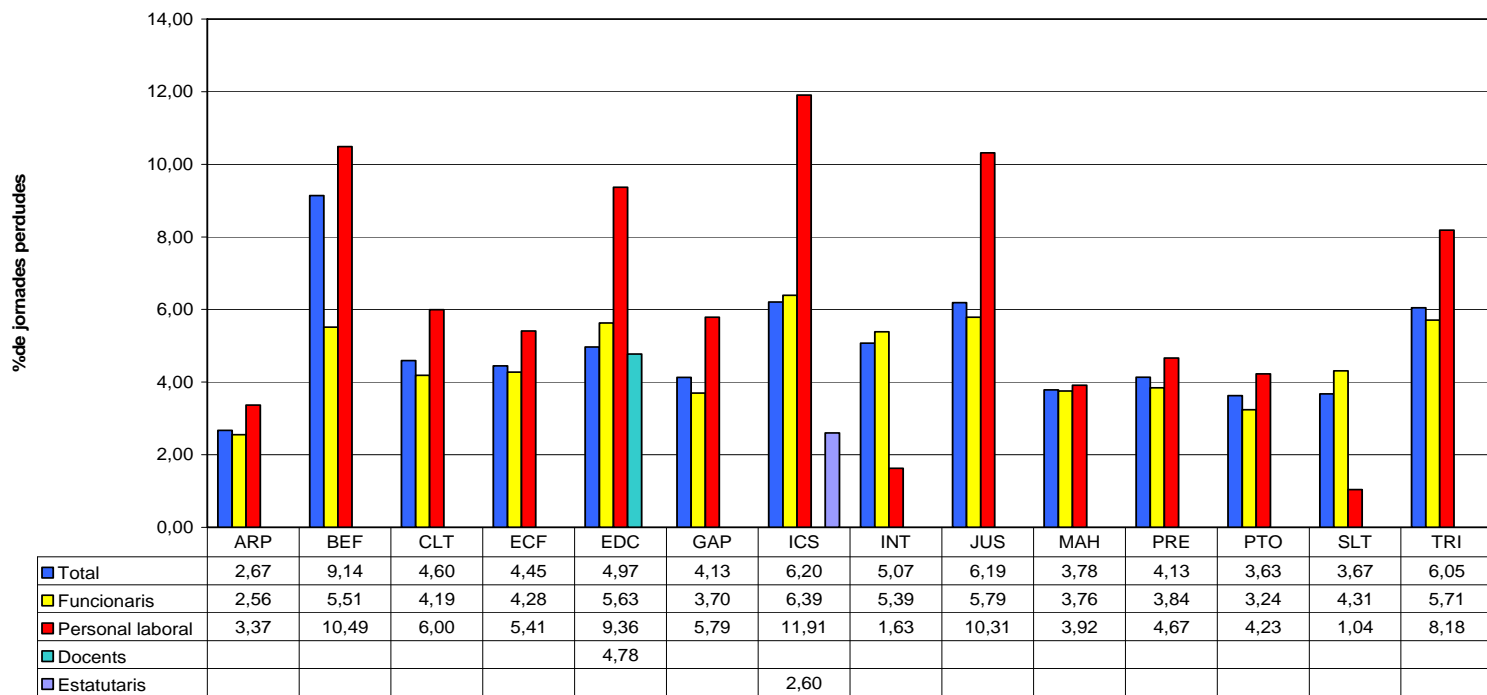
$$IA = \frac{\text{nombre de jornades perdudes}}{\text{nombre de jornades de treball teòriques}} \times 100$$

L'índex d'absentisme fa referència a les jornades de treball perdudes respecte a les jornades laborals. En aquests cas, sí que es pot fer un càlcul anual, i per tant, és comparable amb altres anys. Un increment d'aquest índex indica una major pèrdua de jornades de treball.

L'índex d'absentisme global de la Generalitat de Catalunya per l'any 2006 és de 5,41. Aquest índex segueix una tendència positiva per que l'any 2005 era de 5,69 i l'any 2004 era de 6,89.

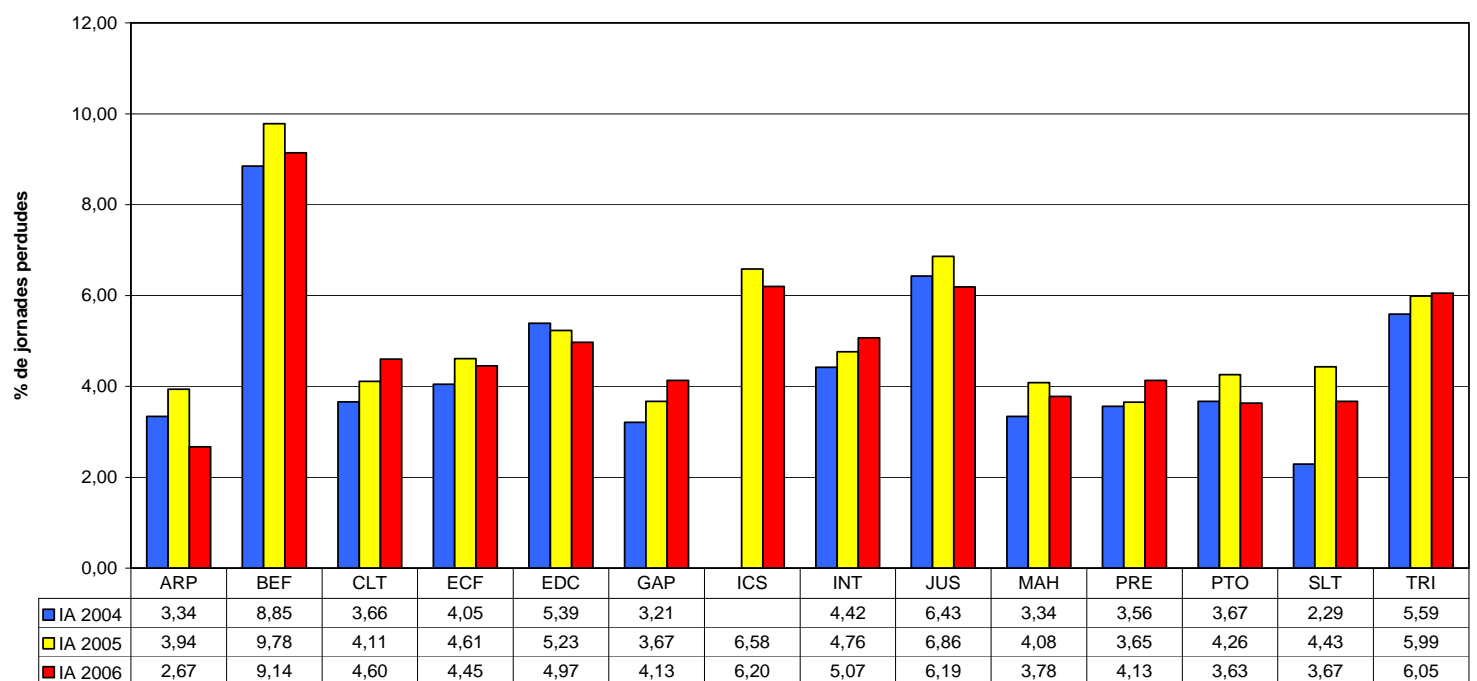
Gràfic 5

Índex d'absentisme dels
 departaments de la Generalitat de Catalunya. Any 2006.

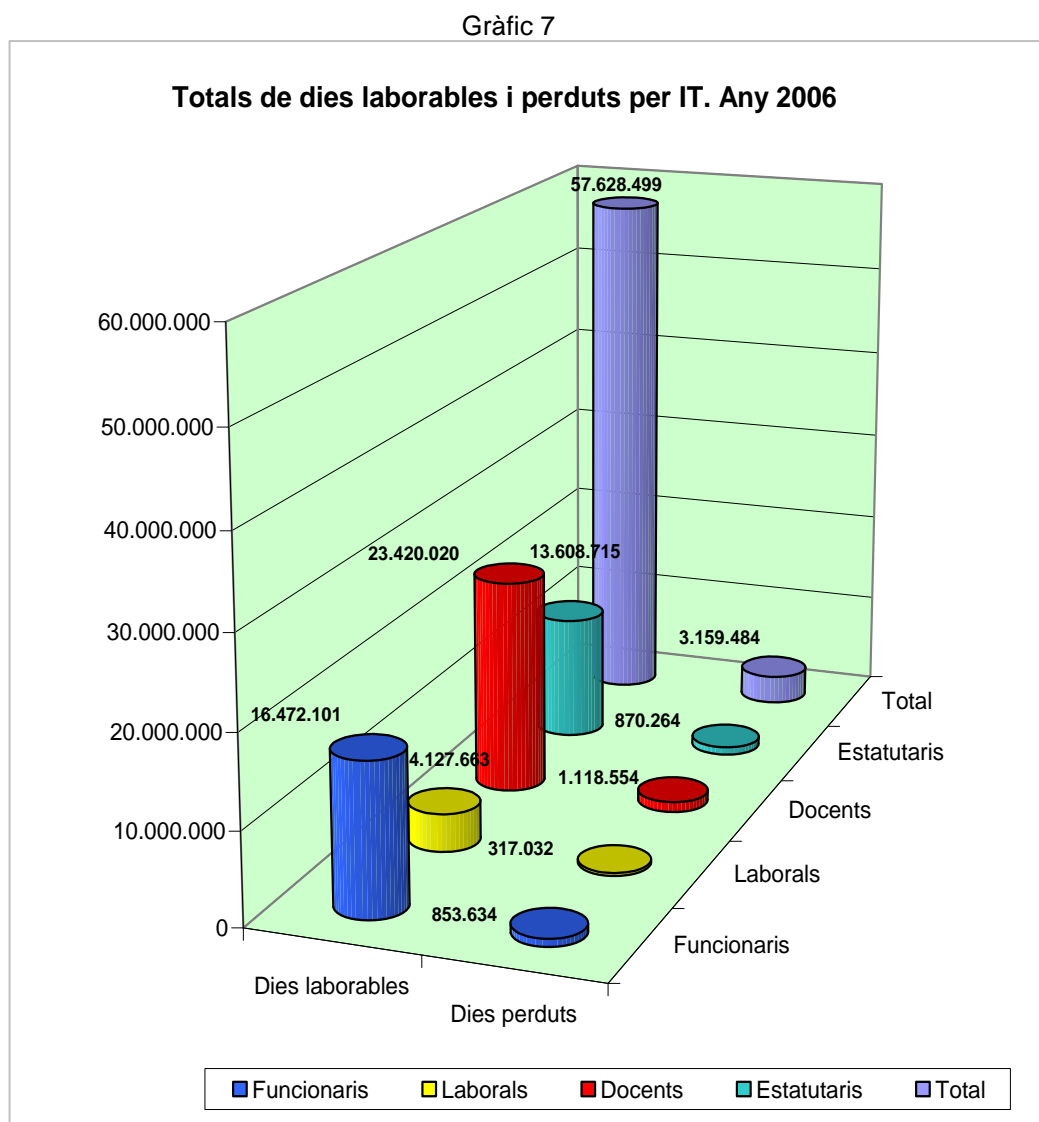


Gràfic 6

Comparació dels índexs d'absentisme dels departaments de la Generalitat de Catalunya.
 Anys 2004-2006



4.1 Total de dies laborables i dies perduts per incapacitat temporal



En total s'han perdut durant l'any 2006 per incapacitat temporal el 5,48% dels dies laborables. Superen aquesta mitjana el personal laboral i el personal estatutari que han perdut per incapacitat temporal el 7,68% i el 6,39% dels dies laborables respectivament. Per sota de la mitjana es troben els funcionaris que han perdut per incapacitat temporal el 5,18% dels dies laborables i el personal docent que només ha perdut per incapacitat temporal el 4,78%.

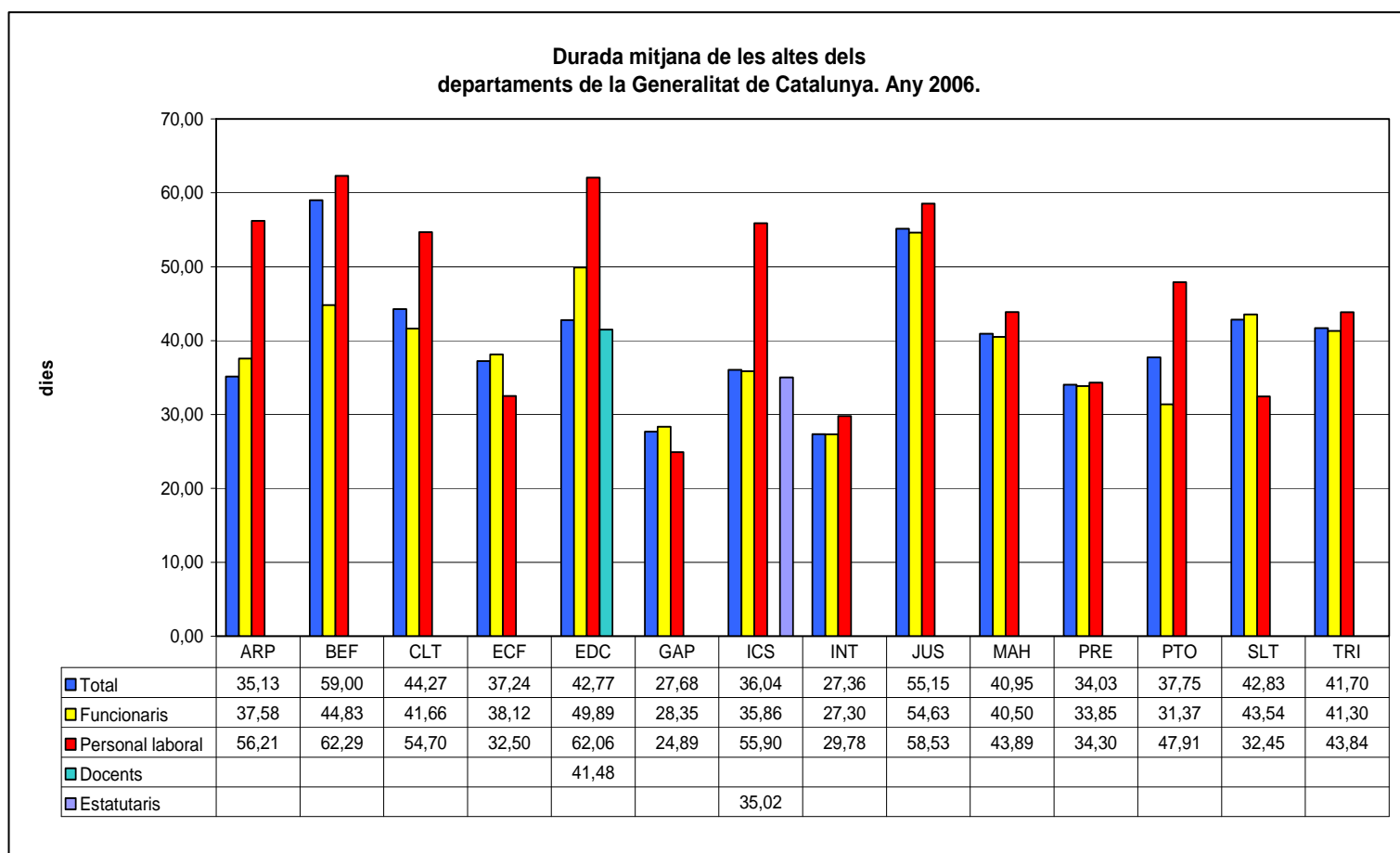
5 Durada mitjana de les altes (DMA)

$$\text{DMA} = \frac{\text{dies de baixa de les altes}}{\text{nombre d'altres}}$$

Aquest índex assenyalava la durada mitjana de les baixes i es calcula dividint els dies que han estat de baixa els treballadors que agafen l'alta pel nombre d'altres. Aquest índex és més elevat si les incapacitats temporals han estat de llarga durada.

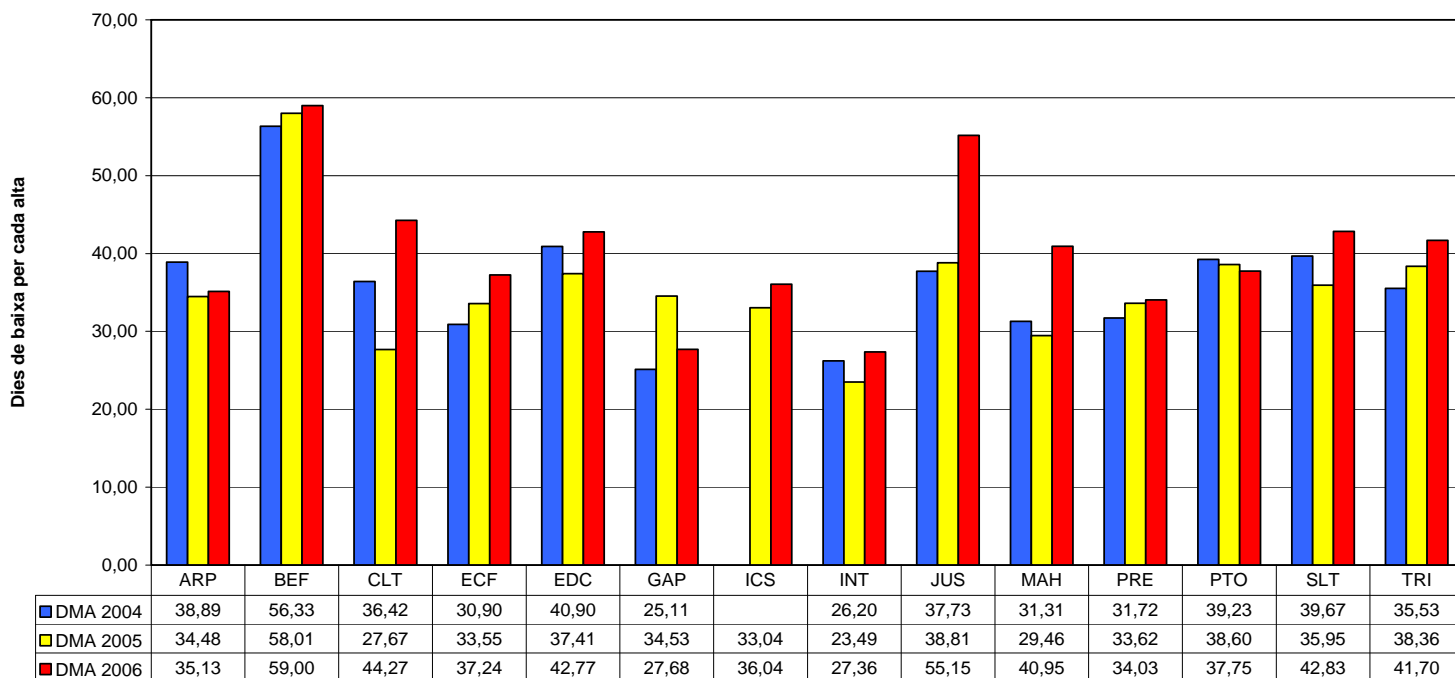
A nivell de tota la Generalitat de Catalunya la durada mitjana de les altes ha estat de 39,76 dies.

Gràfic 8



Gràfic 9

Comparació de la durada mitjana de les altes dels departaments de la Generalitat de Catalunya.
 Anys 2004-2006



6 Durada mitjanada de les baixes per treballador/a actiu/va (DMT)

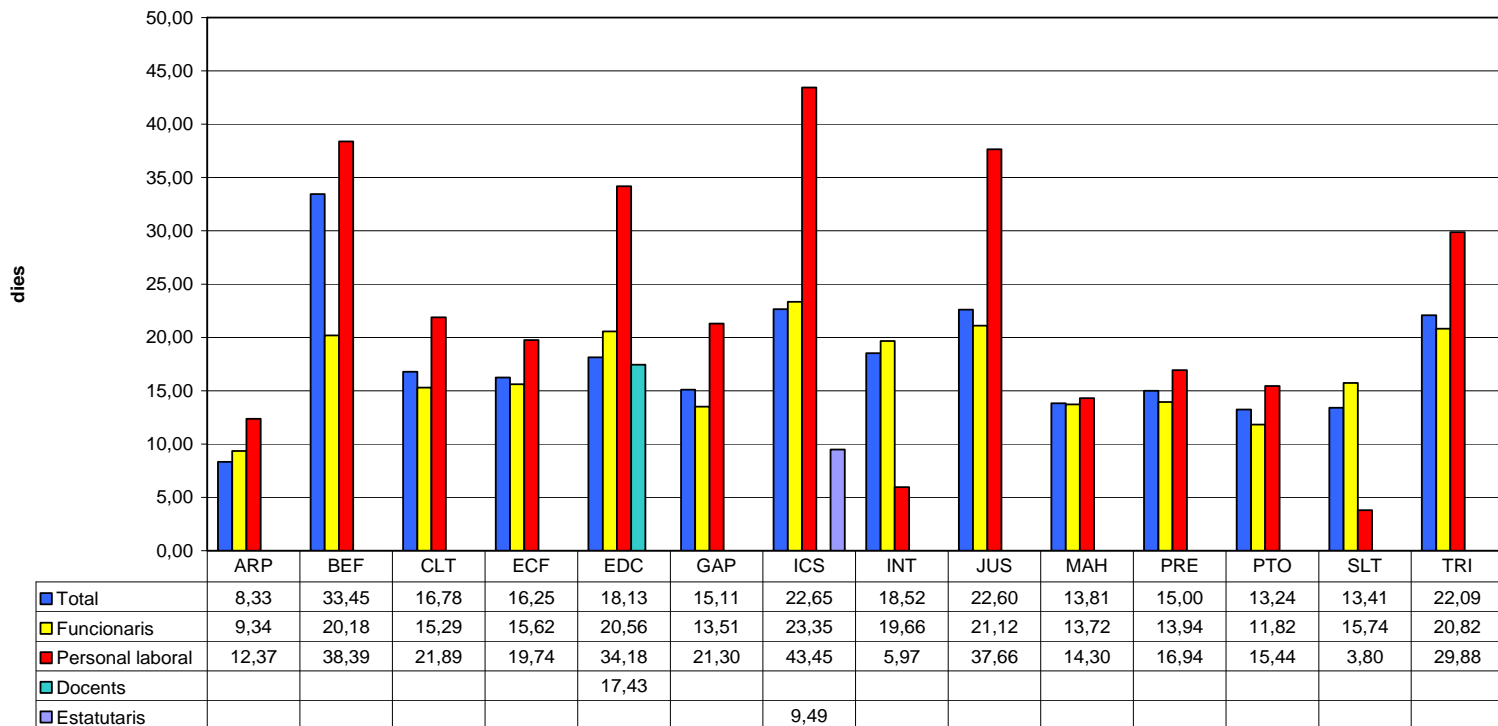
$$DMT = \frac{\text{total jornades perdudes}}{\text{nombre de treballadors/es actius/ves}}$$

Aquest índex, que reparteix les jornades perdudes entre tots els treballadors/res actius/ves, com si cada treballador/a hagués estat un cop de baixa, resulta més elevat en el cas que les incapacitats temporals siguin de llarga durada.

A nivell de tota la Generalitat de Catalunya la durada mitjana de les baixes per treballador/a ha estat l'any 2006 de 19,76 dies.

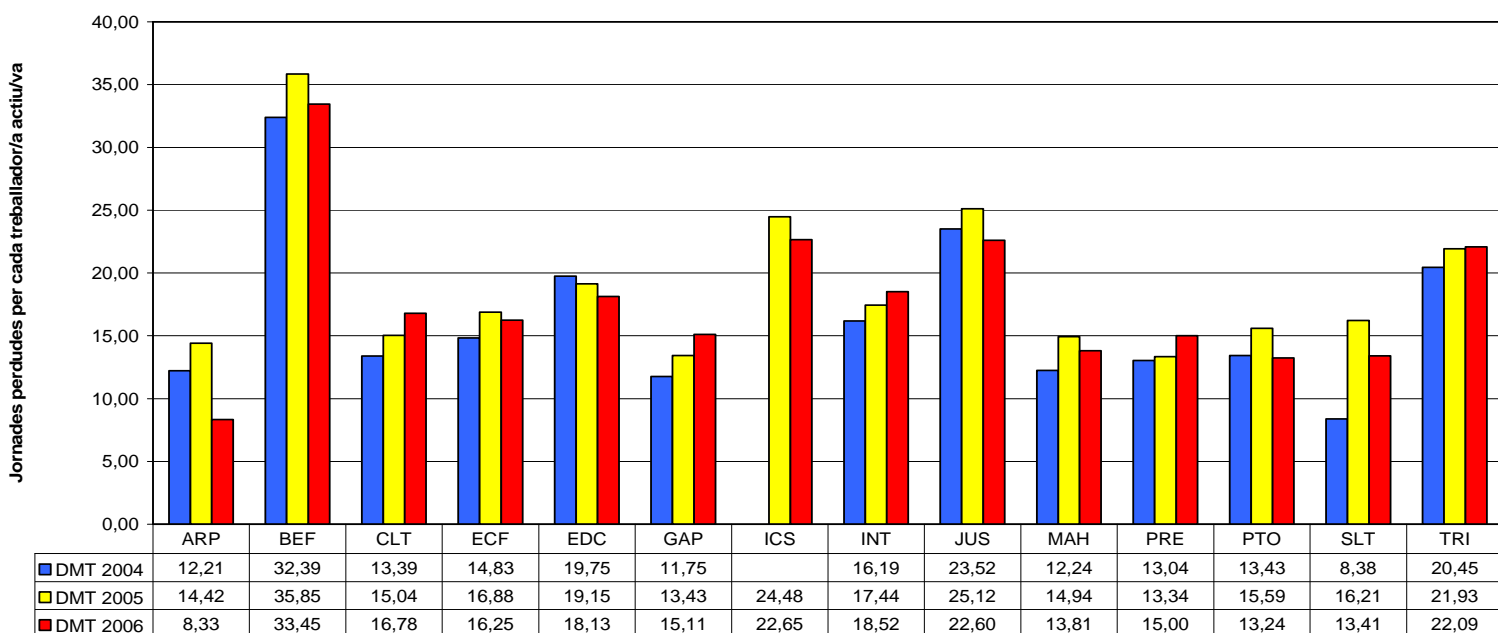
Gràfic 10

**Durada mitjana de les baixes per treballador/a actiu/va dels
 departaments de la Generalitat de Catalunya. Any 2006.**



Gràfic 11

**Comparació de la durada mitjana de les baixes per treballador/a actiu/va dels
 departaments de la Generalitat de Catalunya.
 Anys 2004-2006**



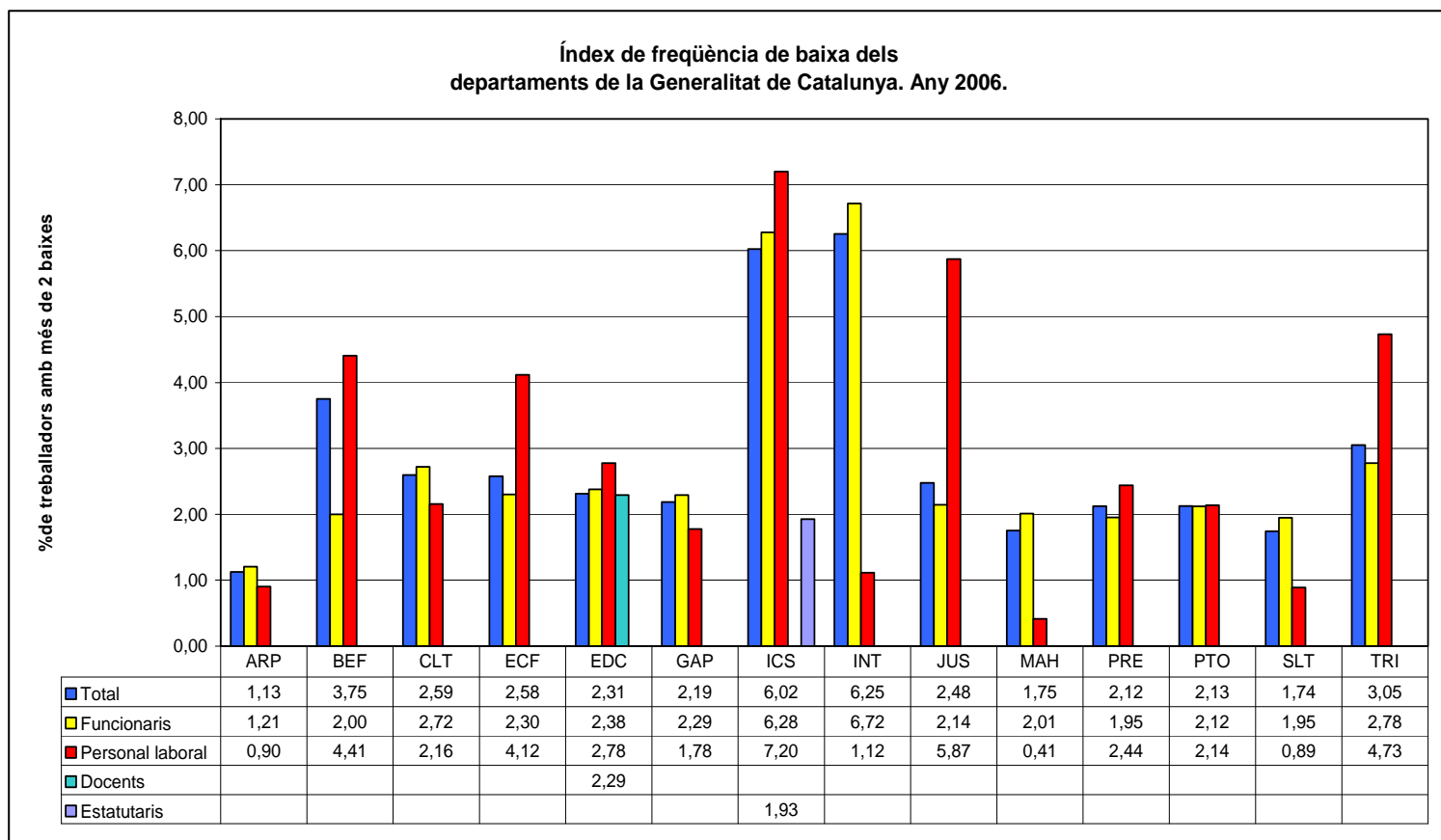
7 Índex de freqüència (IFBT)

$$\text{IFB T} = \frac{\text{nombre de persones amb 3 o més episodis d'absentisme l'any}}{\text{nombre de treballadors/res actius/ves}} \times 100$$

Indica el percentatge de treballadors o treballadores que tenen tres o més episodis d'incapacitat temporal al llarg de l'any natural, sense tenir en compte si aquests són de llarga o curta durada. Aquest índex es va crear després d'una acurada observació per part dels diferents departaments amb l'objectiu principal d'esbrinar la causa de les baixes freqüents i repetides, per tal d'intentar donar solucions sempre que fos possible. Es tracta doncs, d'un índex propi.

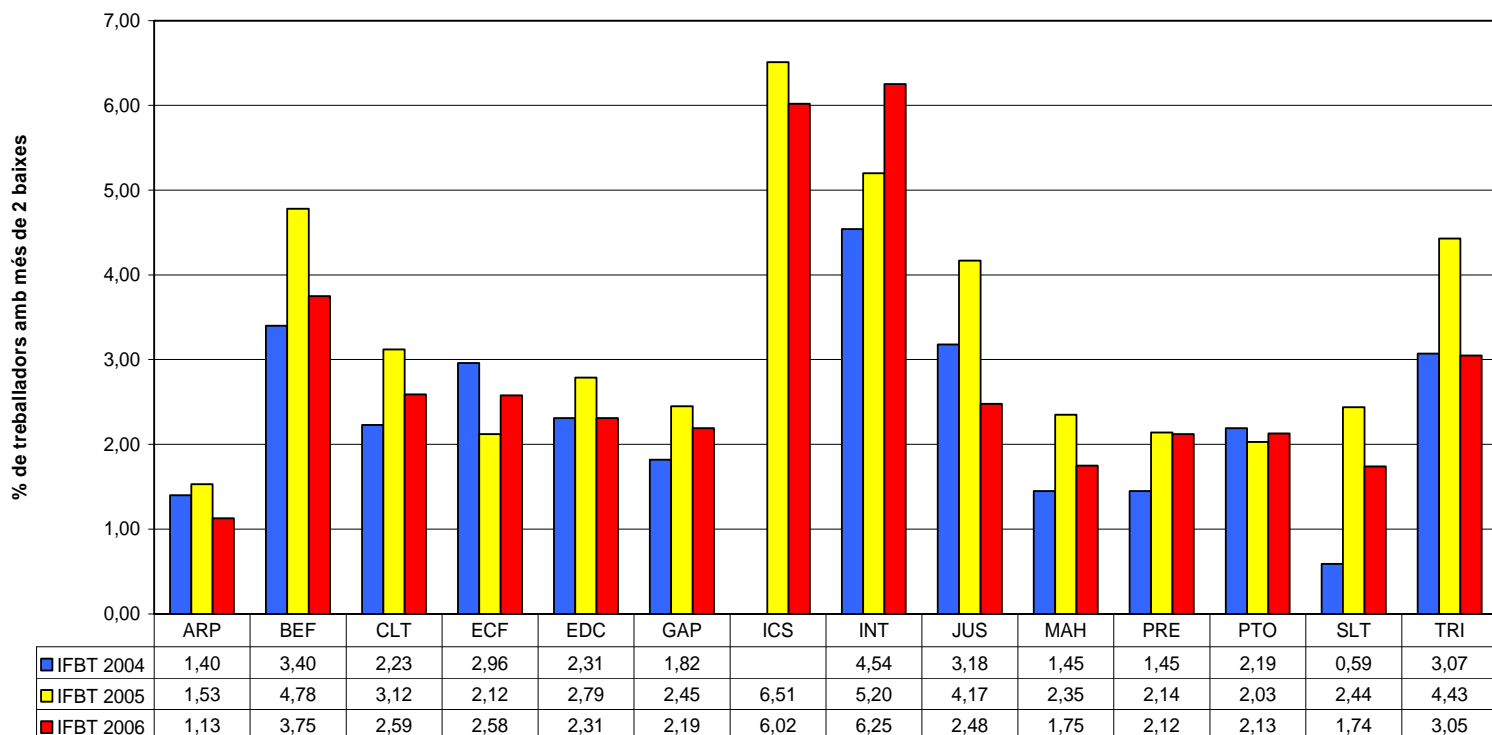
Aquest any l'índex de freqüència del global de la Generalitat de Catalunya ha baixat de 4,09 l'any 2005 a 3,67 l'any 2006.

Gràfic 12



Gràfic 13

**Comparació dels índexs de freqüència dels departaments de la Generalitat de Catalunya.
 Anys 2004-2006**



8 Conclusions

- L'índex d'incidència segueix a gairebé tots els departaments la mateixa evolució durant l'any: és superior a la mitjana els mesos de gener, febrer i març (el període amb més incapacitats temporals causades per malalties pròpies de l'hivern) i és inferior a la mitjana els mesos d'estiu i el mes de desembre (quan molts treballadors i treballadores fan vacances i per tant no hi ha tantes incapacitats temporals).
- L'índex de prevalença i l'índex d'absentisme tenen una evolució molt similar a la de l'índex d'incidència pels mateixos motius.
- L'augment generalitzat de la durada mitjana de les altes, és una variable que requereix un anàlisi en profunditat perquè implica que les absències per incapacitat temporal cada vegada són més llargues. També hem de destacar que molts departaments tenen respecte aquesta variable pics superiors durant els mesos d'estiu, el que vol dir que és durant aquest mesos que finalitzen baixes de molt llarga durada generalment de malalts crònics que agafen l'alta mèdica per poder desplaçar-se durant les vacances. En aquest punt fóra bo valorar l'efecte que pot tenir el progressiu envelliment del personal de la Generalitat de Catalunya.

- L'augment de la durada mitjana de les baixes per treballador/a actiu/va requereix una reflexió acurada al respecte donat que el col·lectiu total de treballadors/es de la Generalitat de Catalunya ha augmentat en més de quinze mil persones de l'any 2004 a l'any 2006.
- L'Institut Català de la Salut i el Departament d'Interior són els únics que tenen un índex de freqüència superior al 6%, això vol dir que de cada 100 treballadors 6 han tingut durant l'any 2006 tres o més baixes. La resta de departaments tenen un índex de freqüència molt inferior que es mouen entre el 1,13% del Departament d'Agricultura, Ramaderia i Pesca i el 3,75% del Departament de Benestar i Família.
- Respecte el conveni amb l'ICAM, aquest any s'han realitzat 2010 peticions d'avaluacions mèdiques, cosa que significa un increment respecte l'any anterior del 50,34%. Aquest increment s'ha reflectit en una disminució de les baixes per malalties comunes del 9,89%. Si analitzem els casos amb tres o més baixes l'any veiem que aquests s'han reduït un 4,86% aquest darrer any.

Dels casos avaluats, 407 han estat donats d'alta. Aquests casos, sumats a les 628 altes anteriors a l'avaluació fan que més de la meitat de les peticions d'avaluacions (el 51,49%) hagin acabat amb l'alta mèdica. Aquest percentatge és molt similar al dels anys anteriors.

També seguint la tendència dels anys anteriors, s'han proposat com a incapacitat permanent el 7,11 % dels casos avaluats. Del total de persones citades a les avaluacions de l'any 2006 no han comparegut 86 persones (el 4,28% dels citats).